

JUILLET 2021 - JUIN 2022

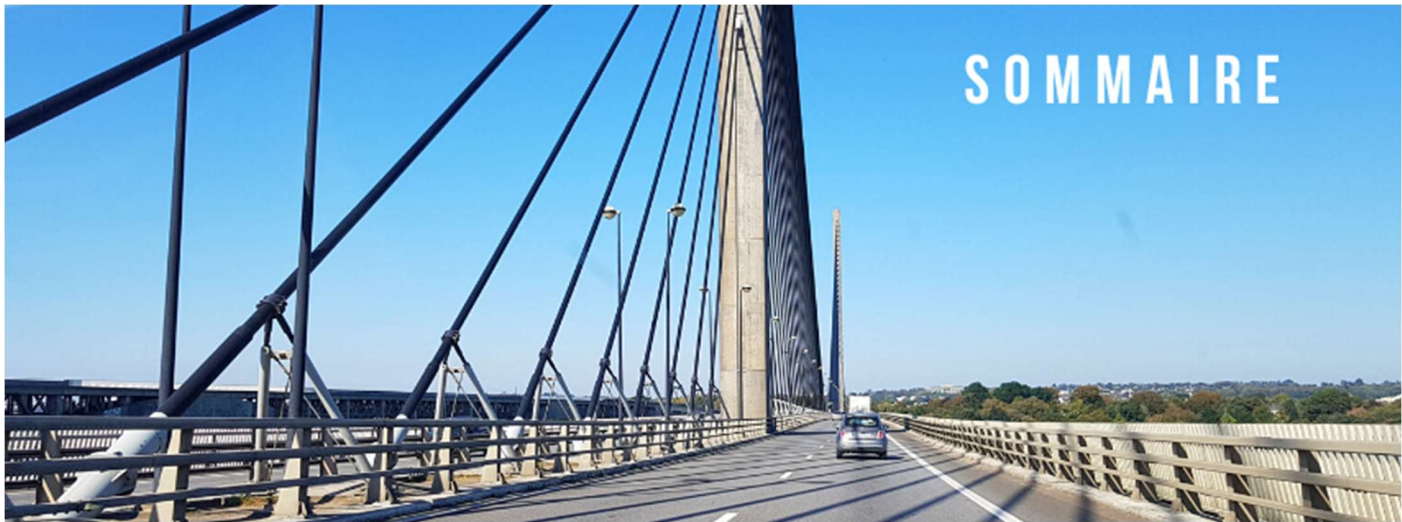
Rapport d'activité



L'association
Sa mission
Son activité
Les thèmes prioritaires du mandat 2020-2023



**INVESTIR EN
FINISTÈRE**



LE MOT DU PRESIDENT	P 4
L'ASSOCIATION EN BREF	P 6
MISSION GENERALE	P 8
VIE DE L'ASSOCIATION	P 9
DRO 29	P 12
PARTENARIATS TERRITORIAUX	P 14
ACCESS2SEA	P 16
L'ACCOMPAGNEMENT DE PROJETS	P 18
LES THEMES DU MANDAT 2020/23	p 19
Mobilités	p 20
Transition énergétique	p 22
Equilibre territorial	p 24
Accueil et attractivité	p 26



Après plus de 2 années de pandémie, nous ne pouvons que saluer la résilience des entreprises finistériennes. Beaucoup d'entre elles ont poursuivi leur développement, ont continué à initier des projets, à programmer des investissements. Elles opèrent leur mutation et se tournent résolument vers l'avenir, les pieds ancrés dans notre terreau finistérien.

C'est d'autant plus dommageable de constater que des freins viennent fortement perturber ces belles dynamiques.

Il en est sur lesquels il est difficile d'agir : les chaînes d'approvisionnement sont très perturbées, du fait du Covid dans un premier temps, du fait du conflit ukrainien aujourd'hui. Et il n'est pas simple de trouver rapidement des relais, dans une économie mondialisée et spécialisée, avec des savoir-faire qui ont parfois totalement déserté nos territoires.

Il en est sur lesquels il est de notre responsabilité d'agir et sur lesquels nous avons des clés.

Les difficultés de recrutement sont l'un des principaux écueils remontés par les dirigeants d'entreprise. Cela n'est pas spécifique à notre département et les tendances démographiques nationales vont encore accroître la pénurie. Nous avons toutefois la chance d'habiter une région dont l'attractivité a été renforcée par la pandémie. Cela se joue principalement aujourd'hui à l'Est de la Région, avec des effets négatifs qui commencent à être perçus à Rennes ou Nantes (prix de l'immobilier, engorgements, insécurité...). Il est donc indispensable de redonner tout son sens à la sémantique « aménagement du territoire » en repensant la Région Bretagne et **en faisant en sorte que les 400 à 500 000 nouveaux habitants attendus d'ici à 2040 se répartissent de façon équilibrée sur l'ensemble de la Bretagne** et viennent également renforcer les pôles économiques du centre et de l'ouest bretons.

Il est de la responsabilité des élus régionaux et nationaux de porter ces visions et de leur donner corps par des politiques d'aménagement cohérentes. Il est de la responsabilité d'Investir en Finistère de les alerter, de les guider dans les choix à opérer.

C'est ce que nous faisons en prenant fortement la parole sur **les difficultés liées aux mobilités pour la pointe bretonne**. Le Finistère est plus que jamais péninsulaire avec des dessertes aériennes devenues quasi inexistantes entre Brest et Paris Orly, des dessertes ferroviaires également pénalisées, toujours trop longues

vers Paris pour pouvoir effectuer un aller-retour dans la journée et dégradées sur certaines dessertes du quotidien. L'attractivité et le développement se jouent sur cette capacité à se déplacer de façon fluide que ce soit pour des rendez-vous d'affaires dans d'autres régions/pays ou que ce soit pour des déplacements de proximité, sans devoir nécessairement disposer d'une voiture. Or le projet ferroviaire en cours, LNOBPL, délaisse la pointe Bretagne, au profit d'une vision toujours plus métropolitaine centrée sur l'axe Nantes/Rennes.

C'est ce que nous faisons aussi en allant questionner les nouveaux arrivants en Finistère. **Il ne suffit pas d'attirer. Il faut également que l'accueil soit au rendez-vous**, que les conditions d'installation soient propices à ce que les néo-finistériens se projettent durablement en pointe Bretagne. Mieux identifier les attentes et les déceptions permettra de réfléchir et de proposer des solutions pragmatiques et adaptées. L'accès au logement, l'accès aux services de santé sont déjà identifiés comme des points de faiblesse. Nous aurons besoin de jouer collectivement pour remédier à ces enjeux. Il faudra que collectivités, acteurs publics, entreprises imaginent et mettent en œuvre, ensemble, les moyens pour répondre à ces attentes.

C'est ce que nous faisons, enfin, **en accompagnant les acteurs économiques sur le chemin des indispensables transitions face au défi climatique**. La reprise de l'animation des Dirigeants Responsables de l'Ouest Finistère-Bretagne a fédéré 40 membres autour de sujets tels que la réalisation de bilans carbone et de plans d'actions pour accélérer la décarbonation ou la mise en place de défis de l'économie circulaire pour inciter à plus de synergies et de proximité dans les échanges et plus de frugalité dans les besoins.

Nous poursuivons notre engagement pour faire durablement de notre Finistère un terreau où les entreprises prospèrent dans le respect de leur environnement, où les salariés soient fiers de leurs missions, où les étudiants puissent trouver des formations diverses et de qualité leur donnant le choix de travailler en pointe Bretagne, où les habitants soient heureux de vivre en harmonie avec leurs concitoyens et la nature.

Cette voix unique portée par Investir en Finistère, apolitique, asyndicale, au profit de l'intérêt général long-terme du Finistère, est une richesse que nos membres savent préserver et entretenir par leur engagement renouvelé. Je les en remercie et salue les 2 groupes qui nous rejoignent en 2022 : Devanse (Corser, Poher Propreté), représenté par Nicolas Le Bars, et Gourmelon Investissement (Axel Fermetures, Diwall, Capstream), dirigé par Joël Gourmelon.

Jean-Paul Kerrien, Président



Investir en Finistère a été **créée en 2001** par 3 membres fondateurs, Crédit Agricole, Crédit Mutuel Arkea et les Chambres de Commerce et d'Industrie finistériennes, avec **pour objet la défense des intérêts économiques des entreprises finistériennes et le développement de l'attractivité de la pointe bretonne**. Le Crédit Mutuel Arkéa et le Crédit Agricole restent les 2 principaux soutiens d'IEF.

Investir en Finistère est un **réseau de chefs d'entreprise engagés pour le Finistère** et déterminés à peser pour obtenir des pouvoirs publics les infrastructures efficaces indispensables à ce territoire péninsulaire. Mais Investir en Finistère est aussi un acteur qui détient une expertise précieuse du tissu économique à l'échelle du département, un outil d'analyse et de prospective à même de repérer les faiblesses de l'Ouest breton ou de mettre en lumière des filières naissantes, des points forts en devenir. Tout ceci alimente les réflexions de l'association et lui permet de se renouveler et de s'adapter.

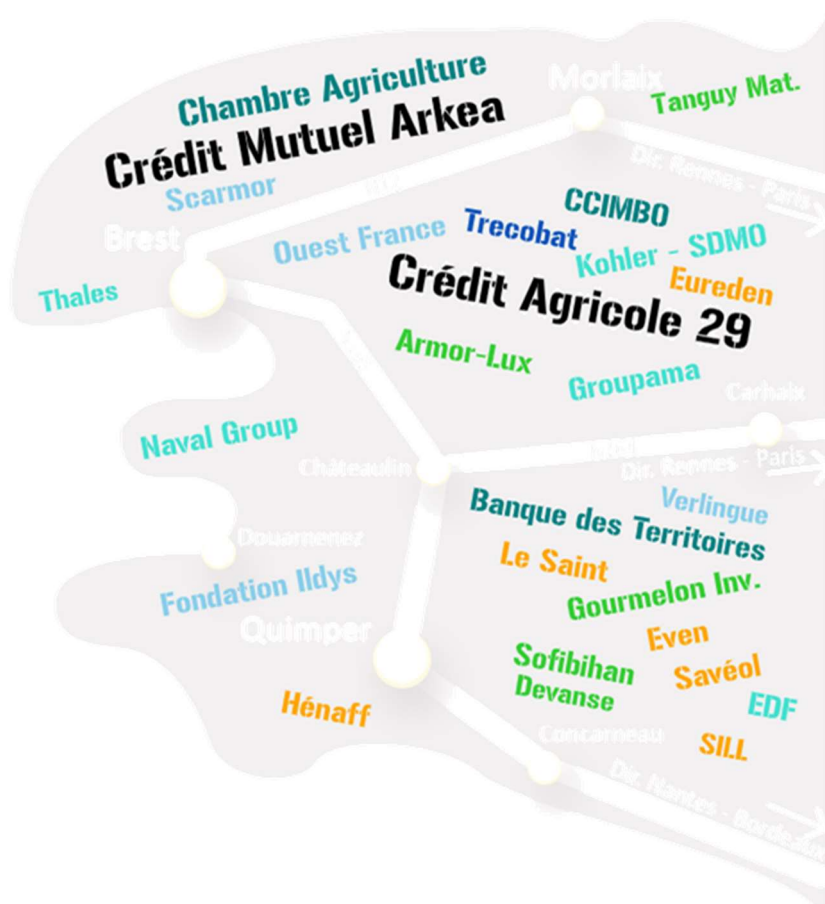
NOS ADHERENTS

Le réseau compte aujourd'hui **26 adhérents qui représentent environ 55 000 emplois et 19 milliards d'euros de CA consolidé**. Ils insufflent un élan, une dynamique, permettant à l'équipe de 3 permanentes de mettre en œuvre les orientations prises pour la mandature 2020-2023.

L'année 2021 a vu le retrait de 3 adhérents.

 AXEL FERMETURES FENÊTRES - PORTES DE GARAGE - PORTAILS	 CORSER Le propre de nos savoir-faire
 CAP STREAM CONSEILS - FORMATION - ENTRETIENS	 POHER propreté At. Gempereurien
 DIWALL LE MASQUE BRETON	
Gourmelon Investissement Siège : Ploudaniel Emplois = 120 / CA = 16,5 M€	Devanse Siège : Quimper Emplois = 630 (380 ETP) /

Nous sommes heureux d'accueillir en 2022 le **groupe Devanse** (Corser, Poher Propreté) qui opère dans le secteur de la propreté des bureaux et locaux professionnels, basé à Quimper ainsi que **Gourmelon Investissement**, structure faîtière des masques Diwall, des fermetures Axel et de Capstream.



D'autres contacts sont en cours auprès de dirigeants d'entreprises intéressés par les missions d'Investir en Finistère et souhaitant œuvrer à la défense des intérêts de la pointe Bretagne.

NOS ADMINISTRATEURS ET NOTRE EQUIPE



Notre Conseil d'Administration, élu en 2020 pour 3 ans, compte 9 membres et 2 invités permanents qui nous apportent leurs expérience et expertise, enrichissant nos échanges. 2 nouveaux administrateurs (**Cédric Lombard** pour **Eureden** et **Nicolas Le Bars** pour **Devanse**) ont été cooptés par les administrateurs lors des CA du 02/12/2021 et du 05/05/2022 et conforteront cette gouvernance après validation par l'AG du 2 juin 2022.

Les membres souhaitent **féméniser** cette instance ; cela fait partie des objectifs intégrés dans les démarches de recrutement de nouveaux adhérents, aux côtés de la représentation territoriale et sectorielle. Toutefois, la caractéristique d'IEF qui adresse les principales entreprises du Finistère se confronte au fait que peu d'entreprises de taille significative sont aujourd'hui dirigées par des femmes. Etant peu nombreuses, elles sont fortement sollicitées pour des représentations au sein de diverses fédérations ou associations. C'est ainsi que la Fondation Ildys ou le CMB Arkéa, ayant



des femmes à leur direction générale, ont dû déléguer leur place au sein du CA d'Investir en Finistère à des représentants masculins.



Les actions d'IEF peuvent être regroupées sous trois grands items qui regroupent des actions ou des thématiques ayant évolué dans le temps :

En 20 ans, plusieurs centaines d'entreprises, de porteurs de projet et d'individus accompagnés dans leur projet finistérien

ATTIRER
 Précurseur de démarches de marketing territorial en Finistère
 Partenaire des collectivités

DONNER A CONNAITRE
 Producteur d'informations stratégiques pour l'économie finistérienne

INFLUENCER
 Promoteur de solutions inédites
 Enrichisseur du débat public





ASSEMBLEE GENERALE 2021

C'est le **30 juin 2021**, entre deux confinements, qu'a pu se tenir l'Assemblée Générale annuelle de l'association, au Centre de Congrès de Mescoat (Capstream). Après les classiques rapports financiers et d'activité, cette réunion a été l'occasion d'explicitier la reprise de l'animation du **Club DRO 29** (Dirigeants Responsables de l'Ouest Finistère-Bretagne) en juillet 2020 et les actions engagées.

Cette assemblée a laissé aussi une large place aux travaux réalisés en faveur du développement de l'aquaculture via le **projet européen Access2Sea**. Une table ronde a rassemblé élu (Camaret-sur-Mer), porteur de projet (Nicolas Royal) et structures d'accompagnement (Technopole de Quimper



Cornouaille, Pays de Morlaix, Agrocampus). Le guide méthodologique réalisé par IEF à destination des porteurs de projets et des collectivités a également été dévoilé.

Enfin, les membres du CA en charge d'un groupe de travail défini pour la mandature 2020/23 ont exposé leurs feuilles de route.

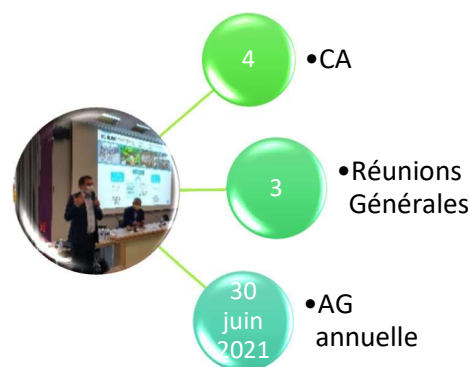
CONSEILS D'ADMINISTRATION

Sur les 12 derniers mois, Investir en Finistère a tenu, conformément à ce qui est prévu dans ses statuts, **4 Conseils d'Administration** : les **7 octobre 2021**, **2 décembre 2021**, **25 février 2022** et **5 mai 2022**. Ces réunions permettent aux administrateurs d'orienter les actions de l'association et de travailler aux enjeux de son développement et de sa pérennité. Elles ont été revues pour être plus participatives et engageantes pour les administrateurs.



RÉUNIONS GÉNÉRALES

Après une année d'activité 2020-2021 marquée par la crise sanitaire et l'impossibilité de tenir des réunions en présentiel, cette année nous avons pu revenir à une activité normale et organiser **3 Réunions Générales**. Cela a permis à nos membres de se tenir informés de l'activité de l'association, tout en découvrant mieux certains lieux et fonctions d'établissements présents en Finistère et contribuant à son développement économique et/ou son attractivité.



Le **7 octobre 2021** les adhérents étaient conviés à une Réunion Générale à la **SILL** afin de visiter le nouveau site de production installé à Landivisiau et dédié à la production de lait en poudre infantile à destination des marchés du Moyen-Orient et de l'Asie. Le site de plus de 19 000 mètres carrés avec une tour de séchage de 47 mètres représente un investissement de 85 millions d'euros qui doivent permettre de pérenniser l'activité. Le projet aura demandé 5 années de procédures et 2 ans de construction.

La visite du site, à la pointe de la technologie, a fortement intéressé les adhérents qui ont pu ensuite échanger lors du cocktail. Ce fut aussi l'occasion de saluer Frank Bellion qui faisait valoir ses droits à la retraite. Investir en Finistère l'a remercié pour son implication tout au long de ses mandats à la tête de la CCI de Brest, puis de la CCIMBO et lors de sa Présidence d'Investir en Finistère.

C'est au **70.8 aux Capucins** que nous nous sommes retrouvés pour la dernière Réunion Générale de l'année 2021, le **2 décembre**. Etaient également conviés à cette réunion, des entreprises susceptibles d'être intéressées pour rejoindre Investir en Finistère. Cet outil complémentaire d'Océanopolis, porté par Brest'Aim, fut une découverte pour la plupart des membres qui y venaient pour la première fois. Cet espace très pédagogique et ludique dédié aux innovations maritimes, aborde trois grands thèmes déclinés autour de l'Océan : un espace de ressources pour le futur, un territoire de navigation et un champ d'exploration de l'océan pour mieux le comprendre.



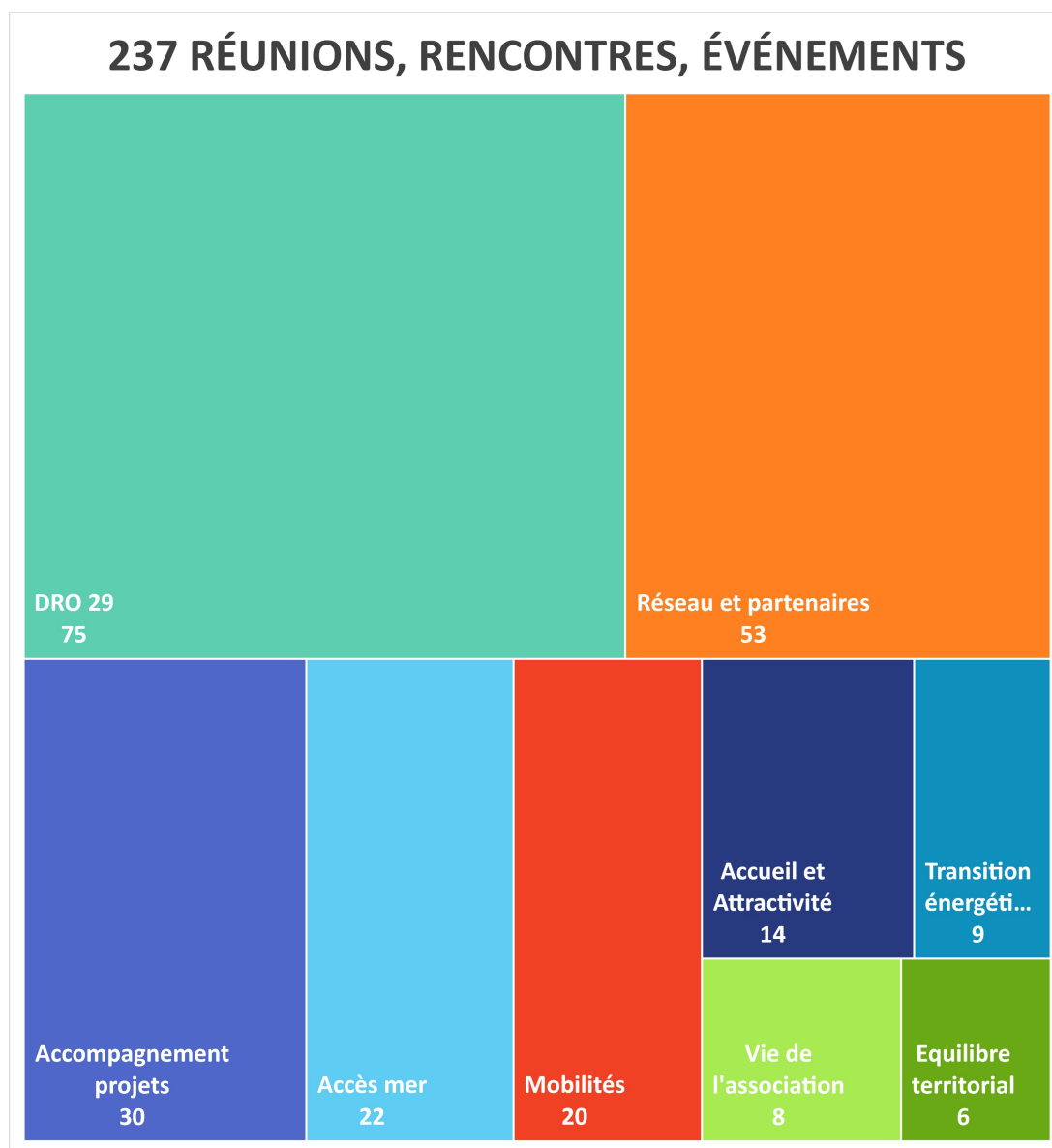
Des biotechnologies marines à l'exploration des grands fonds, des routes maritimes au développement des énergies marines renouvelables, des moyens de transport de demain à la connaissance de l'océan par les satellites, chaque grand thème est illustré par des projets portés par des partenaires scientifiques et industriels. Le lieu, au cadre et à la scénographie très agréables, a suscité l'intérêt des adhérents.



Enfin, le **25 février** dernier nous avons donné rendez-vous aux adhérents à l'**ISEN – Yncréa Ouest** pour une présentation des premiers résultats concernant l'enquête sur les nouveaux arrivants en Finistère que nous avons confiée à cette école d'ingénieurs. Son Directeur, Marc Faudeuil nous a présentée plus en détail la variété de parcours possibles au travers de formations d'ingénieurs qui font la part belle au numérique. Comme à chaque Réunion Générale, nous avons également fait le point sur les dernières actualités de l'association (accompagnement de projets, actions mises en œuvre dans le cadre des thèmes d'influence, ...).

RENDEZ-VOUS ET RÉUNIONS AVEC LES PARTENAIRES, DÉCIDEURS ET PORTEURS DE PROJETS

Les actions se font de façon partenariale, sans recouvrement avec d'autres structures et nécessitent de développer un réseau étendu. Les échanges sont donc nombreux : rencontres avec les partenaires, les porteurs de projets, les pouvoirs publics ; réunions de groupes de travail... Grâce à l'allègement des mesures sanitaires, le rythme des rencontres et des réunions est revenu à la normale et ce sont donc quelques **228 réunions ou rendez-vous** (hors vie de l'association) qui ont été assurés par l'équipe d'Investir en Finistère sur tout le territoire.



L'animation de la structure des **Dirigeants Responsables de l'Ouest Finistère-Bretagne (DRO 29)** représente **cette année encore une part significative de l'activité de l'association, avec près d'un tiers des dates**. Il faut noter qu'Investir en Finistère a deux groupes de travail en commun avec DRO 29 : Transition énergétique et Mobilités.

Le travail partenarial avec les autres structures ou réseaux et les collectivités transparaît également dans la répartition avec en moyenne une rencontre par semaine. L'accompagnement aux projets d'installation en Finistère reste une activité récurrente de l'association. Le projet « Acces2Sea » qui est proche de sa conclusion mobilise un peu moins alors que les thèmes prioritaires retenus pour le mandat 2020/23 ont donné lieu à diverses réunions et rencontres.

La veille (économique, sectorielle, socio-démographique, en lien avec les thèmes portés par IEF...) est par ailleurs une part importante de l'activité de l'équipe. Tout comme la **diffusion, auprès d'un public choisi, d'informations valorisant notre département ou auprès des membres d'IEF de sujets d'intérêt pour l'objet de notre association**.



Investir en Finistère a pris en charge l'animation des Dirigeants Responsables de l'Ouest Finistère-Bretagne (DRO 29), ancien Club du Développement Durable du Finistère en août 2020. Il a tout d'abord fallu restructurer la gestion de l'association puis en organiser le fonctionnement autour des **cinq groupes de travail** validés par les adhérents. Ces groupes retrouvent toutes les 6 à 8 semaines pour explorer une problématique. Chaque groupe a un adhérent leader et est co-animé par Françoise ou Aurore.



Philippe BIHAN
Président
PDG Cars Bihan



Gilles FALC'HUN
Président d'Honneur
PDG SILL



Philippe ROUXEL
Vice-Président
DG Crédit Mutuel de Bretagne



Jean-Paul KERRIEN
Président Crédit Agricole
Finistère



Alban BOYE
Secrétaire
Président TRECOTAT



Christophe OLIVIER
Trésorier
Expert comptable KPMG



Hervé TANGUY
DG Tanguy
Matériaux

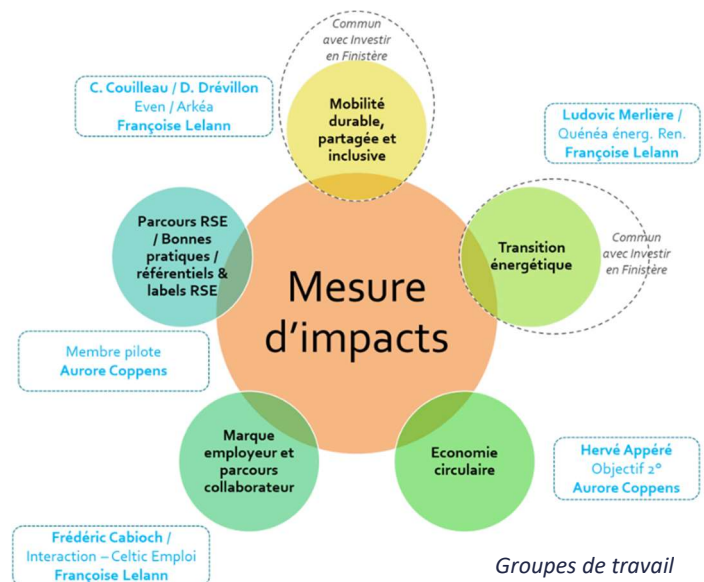


Solène LAGATHU
Responsable exploitation
ARA HÔTEL



Henri LEON
DG SILL

Conseil d'Administration DRO 29



Un important travail de recrutement de membres a été effectué depuis 2 ans, permettant d'accroître le réseau à **40 membres**, avec une typologie assez diversifiée : TPE / PME / groupes, secteur public, secteur associatif...

Chaque groupe de travail rassemble une petite dizaine de membres ; certains adhérents étant actifs au sein de plusieurs groupes.

24 adhérents confirmés au 31/07/2021



17 nouvelles recrues depuis



La rentrée

dirigeants responsables de l'ouest
FINISTÈRE - BRETAGNE

PROGRAMME SEPTEMBRE / OCTOBRE 2021

SEPT. 01	GT "Mobilités" <ul style="list-style-type: none"> Échanges avec SNCF Réseau (projet LNOBPL) Priorisation des audits et actions suivantes à mener 
SEPT. 09	GT "Économie circulaire" <ul style="list-style-type: none"> Présentation des filières écomatériaux en Bretagne / Focus emplois en Finistère (R. Haas & S. Lecluc / CBO) Co-construction événement "DEFinistère" Choix focus filière chanvre 
SEPT. 21	GT "Marque employeur" <ul style="list-style-type: none"> Travail sur un outil de diagnostic interne (ARN Conseil) Mise en commun des résultats / partage de pistes d'actions 
SEPT. 22	GT "Parcours RSE" <ul style="list-style-type: none"> Visite de l'entreprise adaptée Ecoatri (Ateliers Fouesnantais) Ouverture élargie aux membres DRO 29 (réponse pour le 17/09) 
OCT. 12	Conseil d'administration <ul style="list-style-type: none"> Point sur les actualités et les avancées des groupes de travail Préparation des UER 21 et de TAG statutaire 
OCT. 21-22	UER 21 <ul style="list-style-type: none"> Événement phytigital des 4 territoires DRO Accueil chez Oxymax / CMB Arkéa / Trécobat 

Intéressé(e) par un de ces groupes de travail ou un de ces événements ?
N'hésitez pas à nous contacter : contact@developpement-durable-finistere.fr

En plus des réunions régulières des groupes de travail, les DRO 29 coorganisent avec d'autres réseaux des événements comme l'Intervoeux des réseaux du Pays de Brest ou les **Défis de l'économie circulaire en Finistère avec le G4DEC** qui se sont déroulés sur une journée, le 8 mars dernier, à Logonna-Daoulas et ont réuni 50 personnes autour de 6 défis très diversifiés.

DRO 29 propose également à ses adhérents des éclairages sur des thématiques d'intérêt. Une rencontre sur la **mesure des indicateurs extra financiers** ou « Comment mesurer votre impact RSE » avec Arkéa s'est déroulée le 2 mars dernier. Un webinar portant sur les **politiques d'achats inclusives** a été animé par Philippe Fillette, Délégué départemental de l'UNEA et directeur des Ateliers Fouesnantais. Ces deux ateliers ont été suivis par une dizaine de participants.

DRO 29 échange aussi régulièrement avec le **Collectif des DRO** regroupant les DRO Nantes Atlantique, Rennes-Bretagne, Anjou-Maine et Finistère-Bretagne. L'objectif étant de structurer collectivement le réseau, de mettre en place des outils communs, d'échanger sur les bonnes pratiques observées sur les différents territoires.

2022, on agit !

dirigeants responsables de l'ouest
FINISTÈRE - BRETAGNE

NOS TEMPS FORTS JANVIER / MARS 2022

JANV. 14	Défi Carbone <ul style="list-style-type: none"> Jour 1 - Promo 1 Fresque du climat Sensibilisation aux enjeux Prise en main du calculateur 
MARS 02 10H-12H	Plénière "Parcours RSE" <ul style="list-style-type: none"> Les indicateurs extra-financiers des outils permettant de valoriser votre engagement RSE ! Présentation de la démarche d'Arkéa 
MARS ? BOODLE	GT "Marque employeur" <ul style="list-style-type: none"> Cadrage du programme de travail 2022 Echanges et découverte de bonnes pratiques inspirantes 
MARS 03 18H	"INTERVOEUX" des réseaux <ul style="list-style-type: none"> Événement organisé par 17 réseaux finistériens à Brest Business School Thème RSE: "Reinventons la Société Ensemble" 
MARS 08 8H30-18H	Economie Circulaire <ul style="list-style-type: none"> Rendez-vous à Moulin-Mer (Logonna-Daoulas) pour tous ceux (dirigeants, salariés, étudiants, enseignants, ...) souhaitant contribuer à l'un des 10 défis retenus (à voir ici) 
MARS 17 11H-12H	Webinaire "Parcours RSE" Achat inclusif <ul style="list-style-type: none"> Intervention Philippe Fillette délégué départemental UNEA, directeur des Ateliers Fouesnantais Comment mettre en place une politique d'achat inclusive ? 

Intéressé(e) par un de ces groupes de travail ou un de ces événements ?
N'hésitez pas à nous contacter : contact@developpement-durable-finistere.fr



Le 21 octobre dernier, pour la première fois, les 4 territoires DRO organisaient des **UER** (Universités de l'économie responsable) communes qui, crise sanitaire oblige, ont pris une forme mixte mi-présentiel/mi-distanciel sur une journée et demi. Le format hybride n'a pas convaincu en Finistère et a peu attiré dans les autres territoires. La bonne formule reste à imaginer pour l'édition de 2023.



Au-delà de ces UER, le Collectif partage un **outil collaboratif, Jamespot**, et travaille à harmoniser sa communication (réseaux sociaux, sites internet).

En savoir + : www.developpement-durable-finistere.fr



PARTENARIATS TERRITORIAUX

L'une des marques de fabrique d'Investir en Finistère est de jouer la carte partenariale. Dans les sujets qui lui sont propres, l'association met autour de la table les différentes parties prenantes. Elle s'associe aussi, lorsqu'elle est sollicitée et que sa contribution a du sens, aux démarches menées par d'autres structures ou collectivités.

INTERCLUB DES RESEAUX PAYS DE BREST



Organisée par les clubs du Pays de Brest

La **R-S-E** en version
Réinventons la Société Ensemble
Y-a-t-il vraiment un monde d'après ?

GRANDE SOIRÉE DES RÉSEAUX INTERVOEUX

Le 3 mars 2022 à Brest. Business School

Jamais trop tard pour se souhaiter une bonne année !

Le progrès c'est nous, venez, on partage !

AU PROGRAMME :

Arrivée et échanges réseaux à 17h30 vérification des badges et des pass sanitaires
Démarrage de la soirée à 18h30.
Pitchs de jeunes entreprises remarquables du territoire
Tables rondes et conférences sur le thème de la soirée
Suivi d'un cocktail dînatoire.

Investir en Finistère, comme DRO 29, est l'un des **17 réseaux membres de l'Interclub du Pays de Brest**. Outre l'intérêt d'échanger mensuellement sur l'actualité des différents réseaux et de coordonner les agendas, l'Interclub permet d'organiser tous les ans l'un des principaux rendez-vous de l'économie finistérienne : **l'Intervoeux qui rassemble 500 à 600 membres des réseaux à Brest**. N'ayant pu se tenir en 2021 et décalé au mois de mars cette année, cet événement a fédéré largement autour de la thématique « RSE » choisie. IEF est l'un des membres fortement contributeurs au sein du réseau.



DEMARCHES TERRITORIALES – DEVELOPPEMENT ECONOMIQUE & ATTRACTIVITE

BREST METROPOLE - SMDE

Investir en Finistère, que ce soit par le biais de son équipe ou de certains de ses membres, a contribué à la **révision de la stratégie de développement économique de Brest métropole** menée fin 2021 / début 2022.



RESEAU DES RECRUTEURS BREST LIFE

IEF, aux côtés d'autres structures, est **partenaire du réseau des recruteurs Brest Life** depuis la mise en place de l'action. Elle promeut cette démarche et les opérations proposées auprès de ses membres et de son réseau. Le **17 mai 2022, un jobdating à Paris**, était ainsi proposé, dans une démarche partenariale avec les autres territoires finistériens : Quimper et Morlaix.



QUIMPER CORNOUAILLE – DEMARCHE D'ATTRACTIVITE

IEF participe depuis quelques années aux groupes organisés par QCD afin de prioriser les actions mises en place pour **développer l'attractivité de la Cornouaille**. Une des thématiques sur l'année écoulée était d'identifier des actions possibles pour promouvoir le télétravail depuis le Finistère sud.



DEMARCHES SECTORIELLES

Notre association reste également associée aux démarches **CAMPUS MONDIAL DE LA MER** et **FRENCH TECH BREST PLUS** qui mettent en avant certaines excellences sectorielles de notre territoire. Elle est membre de la gouvernance de ces deux réseaux qui couvrent largement l'Ouest breton. Elle contribue aux réflexions, participe aux actions développées et met à disposition, si besoin, son réseau étendu.





L'association est engagée depuis mars 2019 dans le projet de coopération Interreg Atlantique Access2Sea qui réunit **5 territoires européens et 9 partenaires autour du développement d'une aquaculture durable en Europe.**

3 enjeux identifiés font l'objet d'axes de travail :

- **la planification spatiale** comme outil de développement de l'aquaculture marine,
- **l'acceptabilité sociale** indispensable à l'installation des activités,
- **les modèles économiques** qui restent pour la culture de certaines espèces encore à éprouver.

La mise en route opérationnelle se fait en étroite concertation avec l'autre partenaire finistérien : **La Technopole de Quimper Cornouaille.**



WP1 Coordination	WP2 Communication	WP3 Capitalisation	WP4 Planification	WP5 Acceptabilité	WP6 Business Model	WP7 projet pilote
<p>3 steering committees : 19 septembre 2021 à Porto, 16 février 2022 en distanciel, 19 mai 2022 en Irlande</p> <p>Conférence mensuelle de pilotage projet</p> <p>2 remontées de dépenses en cours</p>	<p>Communication régulière sur les réseaux sociaux</p> <p>5^{ème} newsletter du projet publiée en Février 2022</p> <p>Restitution des résultats auprès des partenaires finistériens le 7 juillet 2021 à Quimperlé sous forme d'atelier</p>	<p>Réunion finale du comité de suivi des partenaires finistériens en Juillet 2021</p> <p>Contribution au dossier de capitalisation (livrable projet)</p> <p>Co-organisation de l'événement final en Irlande le 17 mai 2022</p>	<p>IEF leader de ce workpackage</p> <p>Publication du livrable de comparaison des bonnes pratiques</p> <p>Mise à jour de la cartographie Accès Mer (atlas Finistérien)</p> <p>Edition et publication de « Opportunity Map »</p> <p>Rédaction d'un document de conclusions finales</p>	<p>Finalisation de la comparaison des initiatives améliorant l'acceptabilité sociale</p> <p>Publication des recommandations d'amélioration</p>	<p>Accompagnement des entreprises en recherche de sites aquacoles</p> <p>Réalisation de 2 missions prospectives au Portugal et en Irlande</p>	<p>Réalisation et publication d'un guide méthodologique « Installer un site aquacole à terre avec desserte eau de mer »</p> <p>Publication d'un 4 pages simplifié (designé par la technopole de Quimper Cornouaille)</p> <p>Envoi du Guide à 50 partenaires clés (EPCI, Région, fédérations professionnelles, ESR...) et du 4 pages à l'ensemble des communes littorales</p> <p>Réimpression de 300 guides à la demande des partenaires finistériens</p> <p>Traduction en anglais à la demande des partenaires européens</p>

Contribution d'Investir en Finistère aux différents workpackages en 2021/22

« Business missions »

L'allègement des contraintes sanitaires a permis de réaliser les « business missions » prévues dans le projet, associées aux steering committees semestriels, se déroulant normalement à tour de rôle dans les pays partenaires. Ces missions permettent de découvrir les activités aquacoles présentes sur les territoires et de comprendre le fonctionnement administratif (réglementations, autorisations...), les modèles économiques, les techniques employées, les spécificités des marchés locaux... Elles donnent la possibilité d'associer des entreprises ou des fédérations professionnelles. Cela a été le cas en **mai dernier en Irlande, où 2 organisations ont pu participer sur l'invitation de la Technopole de Quimper Cornouaille** (Philippe Legorjus et Timothée Serraz d'Algolesko et Jean-Baptiste Wallaert créateur de la Place des Algues et Président de la Chambre syndicale des Algues et des Végétaux Marins).



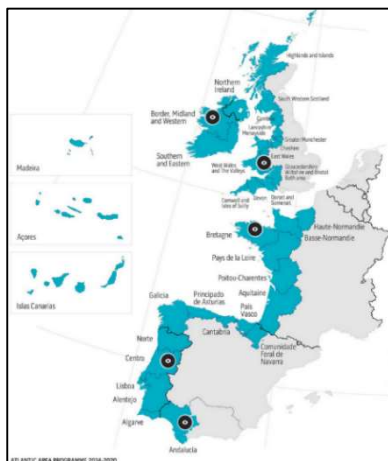
Portugal 28 septembre 2021



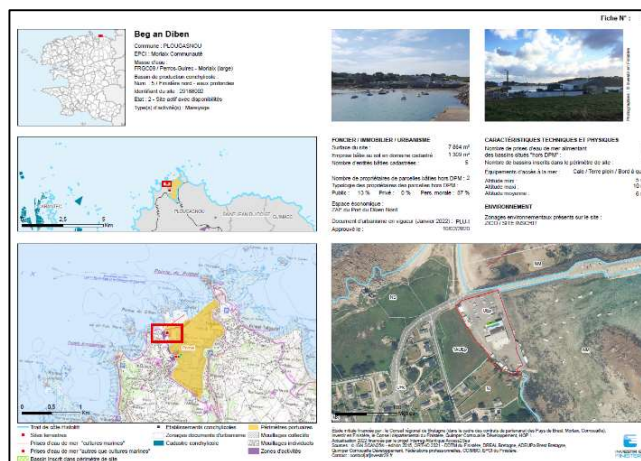
Irlande 18 mai 2022

Diffusion et actualisation des données :

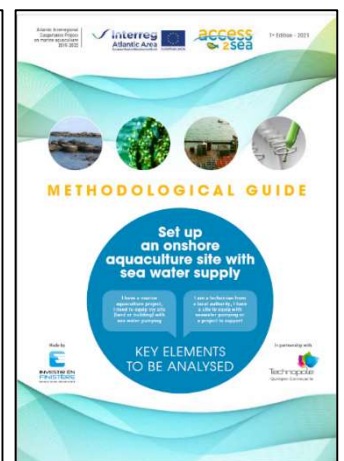
Le rôle d'Investir en Finistère est de rendre disponibles différentes informations facilitatrices pour les porteurs de projet et les collectivités. C'est à ce titre qu'IEF avait cartographié l'ensemble des sites existants équipés de pompage eau de mer et avait aussi dressé l'inventaire des sites potentiels. **Cette cartographie de l'existant est de nouveau en cours d'actualisation.** Et dans le cadre du projet européen, IEF a développé une **carte interactive « d'opportunité »** permettant d'accéder aux informations de sites potentiels pour l'ensemble des territoires concernés. Enfin, le Guide, conçu comme une véritable aide à la décision, résume les démarches et points de vigilance à prendre en considération pour mener à terme le projet dans les meilleures conditions. Il est accompagné d'une synthèse visuelle de format A3 permettant de diffuser largement l'information. **Le guide a été traduit en anglais à l'attention des partenaires du projet européen qui voudraient le diffuser.**



« Opportunités map »



Actualisation des cartes Accès Mer



Traduction du guide en anglais



SERVICES A L'IMPLANTATION / A L'INSTALLATION

Investir en Finistère propose ses services d'accompagnement aux personnes et entreprises qui ont le projet de s'installer dans le département. **Depuis l'été 2021, ce sont 35 contacts** qui ont été établis.

Les personnes font appel à IEF via différents canaux :



Les contacts que nous conseillons présentent principalement deux profils :

- Créateur ou repreneur d'entreprise en Finistère ; en général se sont des TPE/PME
- personnes désirant (re)venir en Finistère et y trouver un emploi

IEF intervient sur l'ensemble du territoire finistérien. La tendance constatée depuis plusieurs années continue : les demandes sont très réparties et ne ciblent pas prioritairement des agglomérations importantes comme c'était davantage le cas précédemment.

Les services proposés recouvrent différents besoins :

- Appuyer la recherche d'un site d'implantation selon cahier des charges
- Présenter des informations sur le secteur d'activité, l'environnement, les formations, ou la R&D en lien avec leurs domaines
- Mettre en contact avec le réseau
- Appuyer l'emploi du conjoint
- Donner des informations personnalisées sur l'accueil de la famille...

Ex : Aquaculture

Nous continuons à accompagner les projets en aquaculture, même lorsqu'ils sont endogènes, du fait de notre expertise des sites en accord avec les partenaires Accès Mer.

Ex : Projet structurant

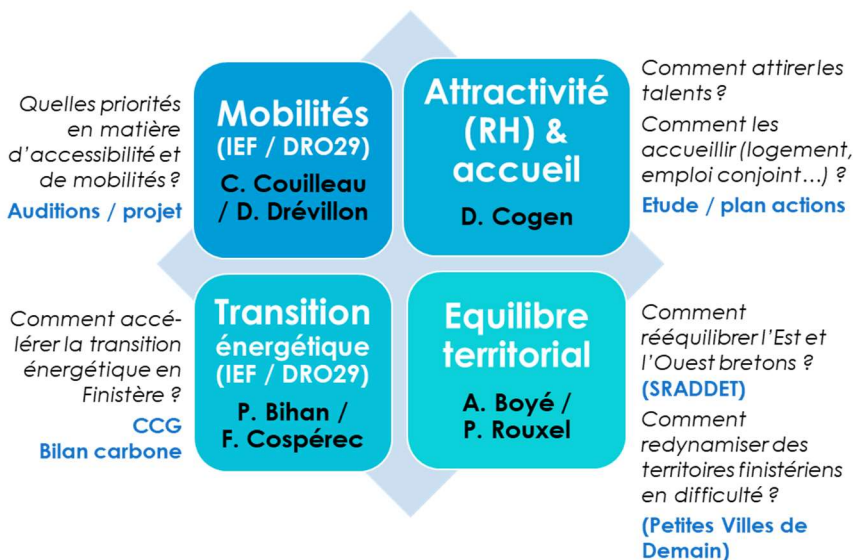
Linfini : création d'une filature et relance de la filière lin en Bretagne, création d'un lieu de valorisation entre patrimoine et industrie.

Ex : Projet emploi ou reprise société en Finistère

Plusieurs demandes cette année de personnes établies au Royaume-Uni, originaires du Finistère et souhaitant s'y réinstaller.



Les membres du Conseil d'Administration ont identifié les thèmes d'influence privilégiés pour la mandature 2020 / 2023 : les Mobilités, l'Attractivité (RH) et l'accueil, l'Equilibre territorial et enfin la Transition énergétique. Ces quatre thèmes font l'objet de Groupes de Travail, chacun sous l'égide d'un ou deux adhérent(s) et ont établi une feuille de route pour leurs actions.



Le groupe **Mobilités** a pour ambition de porter la voix du Finistère aux niveaux régional et national afin de compléter les visions aujourd'hui principalement orientées vers les mobilités du quotidien qui ne correspondent pas aux seuls besoins des entreprises.

Le groupe **Equilibre Territorial** a défini 2 enjeux : la défense de place du Finistère en Bretagne, dans la perspective de révision du SRADDET, et l'équilibre territorial à l'intérieur même du Finistère en identifiant les zones à redynamiser en lien avec l'opération Petites Villes de demain.

Le groupe **Attractivité (RH) et Accueil** vise à ne pas venir en recouvrement des démarches d'attractivité territoriale déjà existantes au sein des différents échelons des collectivités et auxquelles IEF est déjà très souvent contributrice, mais bien à identifier les enjeux sur l'accueil de néo-finistériens via la réalisation d'une étude quantitative et qualitative auprès des nouveaux arrivants dans le département devant ouvrir des pistes d'actions à impulser.

Le groupe **Transition Energétique** a pour ambition de donner à la pointe Bretagne une meilleure autonomie énergétique et d'accompagner la prise en compte des enjeux climatiques par les entreprises.

Les membres du CA en charge de ces thématiques s'en sont saisis avec détermination et beaucoup de disponibilité. Merci à eux pour leur engagement !





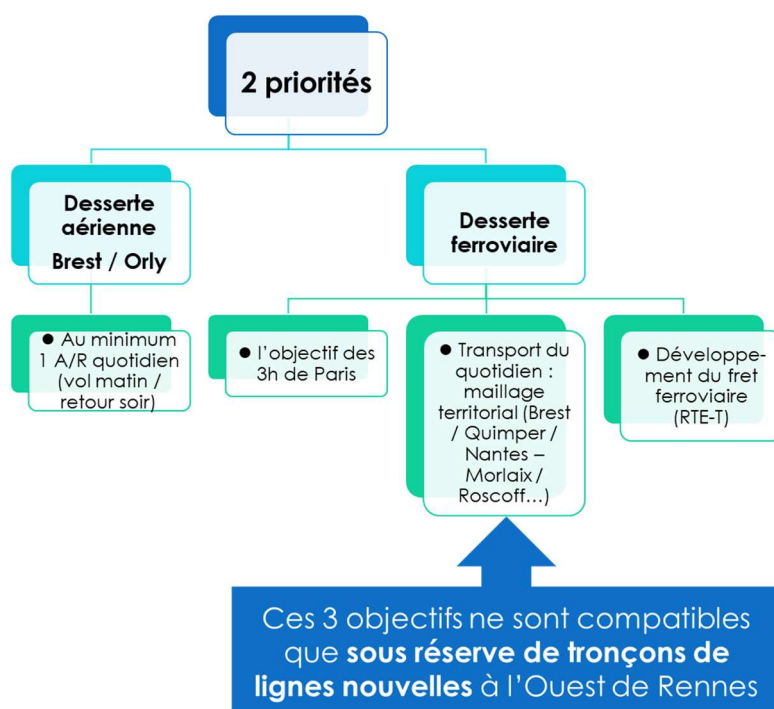
Le groupe de travail Mobilités est un groupe commun avec les membres des Dirigeants Responsables de l'Ouest Finistère-Bretagne (DRO29). Les leaders sont **Christian Couilleau pour Investir en Finistère et Delphine Drévilon pour DRO 29**.

Les premiers rendez-vous du groupe de travail ont consisté en une **période d'acculturation au sujet complexe des mobilités et d'échanges** avec les collectivités (Brest Métropole, Conseil Départemental du Finistère, Quimper Bretagne Occidentale et le Conseil Régional de Bretagne) ou les entreprises intervenant dans le transport (SNCF mobilités, Chalair, ABO...).

Rapidement, les copilotes ont identifié qu'il y avait **2 sujets prioritaires** liés à l'accessibilité du Finistère, insuffisamment portés par les élus donnant priorité aux mobilités du quotidien. Suite à la forte baisse des déplacements lors de la pandémie et à des décisions industrielles d'Air France, l'offre aérienne entre Brest et Paris Orly s'est trouvée quasiment anéantie, alors que le temps ferroviaire d'un trajet vers la capitale reste en moyenne de 3h50. Il est donc devenu extrêmement compliqué d'effectuer un aller-retour dans la journée à Paris. **L'offre aérienne Brest-Paris Orly doit être rétablie à court terme et, à moyen terme, l'offre ferroviaire doit être sensiblement améliorée.**

Concernant **l'offre aérienne entre Brest et Paris/Orly**, le sujet devrait pouvoir trouver un **aboutissement favorable d'ici à septembre prochain**. IEF reste vigilant sur le sujet et poursuivra ses échanges avec les différents acteurs susceptibles d'opérer cette ligne.

Concernant la desserte ferroviaire ; le sujet est plus complexe et sur un calendrier différent. C'est à la fois un thème fortement d'actualité, avec le projet LNOBPL (Lignes Bretagne Ouest Bretagne Pays de la Loire) remis à l'étude et le volet mobilité du CPER prévu d'être entériné entre l'automne 2022 et début 2023. Mais ce sont aussi des travaux potentiels qui donnent comme perspective une mise en service en 2035 / 2040. Et il faut pouvoir **rendre compatibles différents objectifs : celui de la « grande » vitesse (TGV / objectif 3h), celui du transport du quotidien (offre TER enrichie voire remise en service de lignes arrêtées) et celui du transport de marchandises (Brest inscrit au réseau central du RTE-T).**



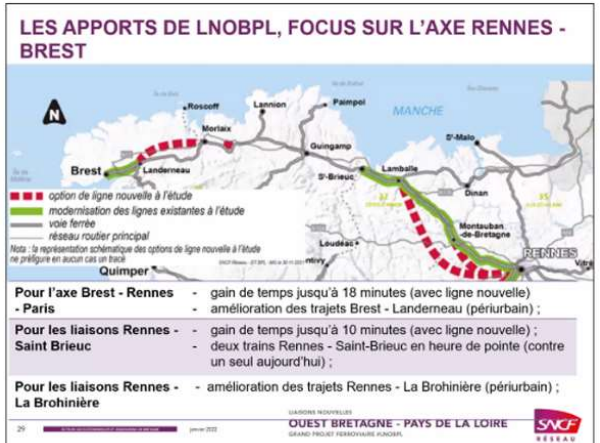
PROJET LNOBPL

A ce jour, il n'y a pas de perspective d'amélioration de la desserte ferroviaire hors projet LNOBPL. Il n'existe plus de puits de vitesse car les passages à niveau ont été supprimés et les courbes rectifiées. De même, il n'y a rien à attendre du matériel roulant, le facteur limitant étant ici les infrastructures qui ne permettent pas de monter en gamme.

Concernant les autres lignes, rien n'est prévu pour un barreau Brest-Quimper plus efficace et la liaison Morlaix-Roscoff n'a pas à date de perspective de remise en service.

Un élément semble à peu près acquis dans ce projet LNOBPL, confirmé par une décision ministérielle : il s'agit d'un tronçon Rennes/Redon améliorant la desserte entre Rennes et Nantes et par effet rebond permettant de gagner 10 minutes entre Rennes et Quimper. Concernant la ligne Nord, les pistes évoquées ne sont encore qu'à l'état d'hypothèse : améliorations entre Rennes et Lamballe et entre Le Ponthou et Landerneau qui permettraient de gagner 18 minutes si tout était réalisé.

Vu du Finistère, la probabilité est donc grande de voir des aménagements à nouveau principalement réalisés à l'Est de la Région, permettant prioritairement d'améliorer les connexions entre Rennes et Nantes et de développer encore le tropisme métropolitain du barreau Nantes/Rennes. Or, sans aménagements significatifs sur les lignes à l'Ouest de Rennes, il sera incompatible de faire cohabiter les différents besoins ferroviaires et de décarboner les mobilités.



CONFÉRENCE DE PRESSE DU 4 AVRIL 2022

C'est pourquoi, devant les nuages qui s'accumulent sur l'accessibilité ferroviaire et aérienne de la pointe Bretagne, Investir en Finistère a souhaité tirer la sonnette d'alarme en donnant une conférence de presse sur le sujet début avril.

Les relais de cette prise de parole ont été importants dans les différents médias. Investir en Finistère poursuit ses échanges avec tous les acteurs locaux pour

Communiqué de Presse
4 avril 2022

INVESTIR EN FINISTÈRE
dirigeants responsables de l'ouest
FINISTÈRE - BRÉTAGNE

Le Finistère, plus que jamais à l'Ouest en matière de mobilités !
Les acteurs économiques finistériens alertent sur le risque d'affaiblissement progressif de la pointe Bretagne dû à une péninsularité accrue depuis 2 ans.

- 2 sujets majeurs, aux temporalités différentes
 - A court terme** : une urgence à retrouver la capacité pour les dirigeants, fonctions supports, commerciaux, chercheurs... à faire l'aller-retour à Paris dans la journée ⇒ le retour de plusieurs liaisons quotidiennes Brest / Orly
 - A moyen/long terme** : la nécessité de bénéficier de liaisons ferroviaires réellement performantes ⇒ un projet LNOBPL ambitieux / des mobilités intra-bretonnes repensées

« La pointe Bretagne observe aujourd'hui une perte de chance par rapport à son potentiel de développement et d'attractivité du fait de moyens de mobilité insuffisants ! Il y a également un fort risque de perte d'influence du Finistère au niveau des instances nationales et internationales avec des dirigeants d'entreprise qui ont de plus en plus de difficultés à honorer leurs mandats. C'est une situation intolérable pour l'économie finistérienne qui ne veut pas se replier sur elle-même mais rester innovante, exportatrice, créatrice d'emplois, ouverte sur le monde ! »
Jean-Paul Kerrien, Président d'Investir en Finistère, Président du Crédit Agricole du Finistère

« La mobilité est un enjeu majeur pour l'attractivité »
L'association Investir en Finistère appelle l'État à rétablir une rotation quotidienne en avion entre Brest et Orly et à faire en sorte que Paris soit à trois heures en train de Quimper et de Brest.

Projet d'amélioration des mobilités ferroviaires en Bretagne
Lignes nouvelles potentielles
Aménagements locaux TGV + TER
Améliorations et relèvement de vitesse

« Ce n'est pas à quel point la mobilité est un enjeu majeur pour l'attractivité de la pointe Bretagne, mais à quel point elle est devenue un frein à son développement. »
Jean-Paul Kerrien, Président d'Investir en Finistère

« Investir en Finistère appelle l'État à rétablir une rotation quotidienne en avion entre Brest et Orly et à faire en sorte que Paris soit à trois heures en train de Quimper et de Brest. »
Jean-Paul Kerrien, Président d'Investir en Finistère

Mobilités : Investir en Finistère réclame plus d'accessibilité

Concernant la desserte de la pointe Bretagne, les associations économiques finistériennes ont appelé à l'urgence à retrouver la capacité pour les dirigeants, fonctions supports, commerciaux, chercheurs... à faire l'aller-retour à Paris dans la journée ⇒ le retour de plusieurs liaisons quotidiennes Brest / Orly

« La pointe Bretagne observe aujourd'hui une perte de chance par rapport à son potentiel de développement et d'attractivité du fait de moyens de mobilité insuffisants ! Il y a également un fort risque de perte d'influence du Finistère au niveau des instances nationales et internationales avec des dirigeants d'entreprise qui ont de plus en plus de difficultés à honorer leurs mandats. C'est une situation intolérable pour l'économie finistérienne qui ne veut pas se replier sur elle-même mais rester innovante, exportatrice, créatrice d'emplois, ouverte sur le monde ! »
Jean-Paul Kerrien, Président d'Investir en Finistère, Président du Crédit Agricole du Finistère

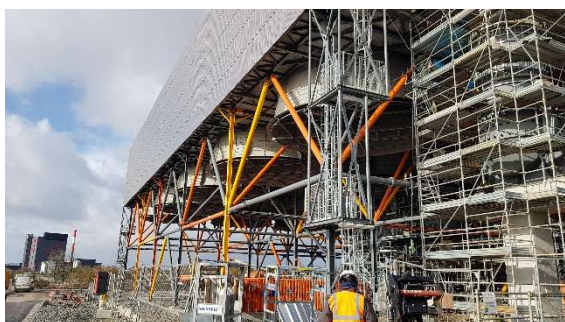
défendré les intérêts de la pointe Bretagne. Les mois à venir seront décisifs et il faudra porter la voix finistérienne.





CENTRALE A CYCLE COMBINE AU GAZ DE LANDIVISIAU

Une économie sans énergie ne fonctionne pas. C'est conscients de cette nécessité, alors que la Bretagne ne produisait que 7% de l'énergie qu'elle consommait, que les membres d'IEF avaient souhaité ; en 2008/2009 s'emparer du sujet. Après une étude très fouillée, nous avons considéré que la seule hypothèse pour assurer une sécurité d'approvisionnement, une autonomie de production à hauteur de 30% en 2025 et favoriser dans le même temps le développement des énergies renouvelables, était d'implanter un outil de capacité, pilotable. Notre préconisation s'était portée sur l'implantation d'une centrale à cycle combiné gaz. Solution reprise par le Conseil Régional de Bretagne en 2010 dans le "pacte électrique breton".



Cette centrale installée à Landivisiau est rentrée en production le 31 mars 2022 après avoir épuisé tous les recours lancés contre sa construction et sa mise en service. **Et son utilité est largement démontrée actuellement, alors que dans un contexte pourtant défavorable au gaz, elle tourne les deux tiers du**

temps actuellement et fournit 20% des besoins bretons.



Investir en Finistère a continué à soutenir ce projet tout au long des douze années qui ont été nécessaires à sa concrétisation. Intervention lors des enquêtes publiques, pétition et site de soutien en ligne, prise de parole publique ou encore adhésion à l'association GESPER, IEF a déployé tout un panel d'actions de soutien et a été associée aux avancées du chantier et aux premiers feux de la centrale.



AG GESPER - avril 2022

Investir en Finistère se réjouit de la mise en service de cet équipement qui est une concrétisation forte de l'action décisive de notre association en matière d'influence sur des sujets majeurs pour l'économie finistérienne.

GRUPE DE TRAVAIL TRANSITION ÉNERGÉTIQUE IEF / DRO 29

Aujourd'hui les entreprises ne peuvent plus concevoir leur développement sans prendre en compte les dimensions de transition énergétique, de décarbonation de leurs activités.

Afin de les aider et les soutenir dans ces réflexions et ces démarches Investir en Finistère s'est associée aux Dirigeants Responsables de l'Ouest Finistère-Bretagne au travers d'un groupe de travail commun dont des participants communs aux 2 réseaux sont Frédéric Cospérec et Philippe Bihan.



La première action à prévoir pour une entreprise qui souhaite baisser son impact carbone est de **réaliser son bilan carbone** afin d'évaluer précisément ses émissions et décider des solutions à privilégier.

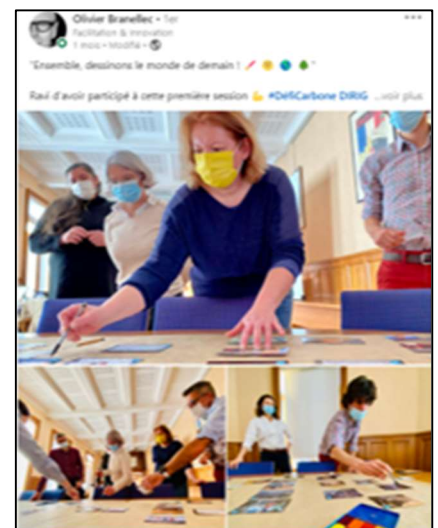
IEF et DRO ont donc décidé de proposer une offre collective à une promotion d'entreprises volontaires. 5 ont répondu favorablement et se sont

engagés dans le programme qui prévoit des temps individuels de travail sur le bilan carbone et sur le plan d'actions mais aussi des temps collectifs de partage des enjeux, des résultats et des actions. Ces différents temps se sont déroulés sur le 1^{er} semestre 2022 et un suivi régulier est prévu au 2^{ème} semestre. Un nouvel appel à candidatures sera également lancé.



C'est Paradigm Shift, cabinet conseil installé à Ploudalmézeau qui guide le groupe de travail et l'accompagne dans la construction du plan d'actions pour réduire les émissions de Gaz à Effet de Serre des entreprises participantes. **L'intérêt de la méthodologie employée est de rendre les organisations actrices de leur bilan carbone.** Elles ont en main le calculateur qui leur permet d'évaluer leur impact et comprennent d'autant mieux les répercussions de leurs choix. C'est beaucoup plus pédagogique que d'avoir une prestation réalisée par un cabinet externe ; c'est plus impliquant également !

Les entreprises participantes ont d'ailleurs considéré que cette démarche avait eu un effet d'entraînement, d'émulation en interne (ex : chez Oxymax, implication du service informatique pour mettre en place des outils de calcul automatisés).





Le rééquilibrage intra-finistérien fait également partie des axes de travail choisis par cette mandature.



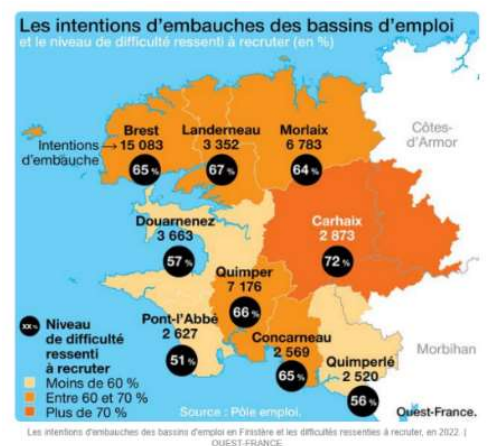
Au-delà du risque de décrochage est/ouest breton, il existe au sein du département des territoires en perte de vitesse et l'écart se creuse entre les grands pôles urbains et certains territoires plus ruraux. Cet axe piloté conjointement par **Alban Boyé** (Trécobat) et **Philippe Rouxel** (Arkéa) vise à trouver les leviers qui permettraient de redévelopper les territoires en décrochage en contribuant à dynamiser les activités existantes et en implantant de nouvelles activités (réindustrialisation/relocalisation). Toutefois, un premier rapide travail de concertation fait état de deux constats partagés qui rebattent les cartes.

Le premier porte sur l'emploi : nombre d'entreprises de ces territoires ont des **difficultés à recruter**. Ce n'est pas un enjeu spécifique à ces communes mais dans leur cas cela alimente un cercle difficile à enrayer. Certaines entreprises pouvant se désengager faute de main d'œuvre pour accomplir les missions, services ou travaux ; le manque de praticiens de santé ou d'artisans accélérant aussi la désertification et le manque d'attractivité.

Un deuxième constat s'aggrave et exacerbe le premier : **la difficulté des salariés à se loger**. Bien connu depuis des années pour les saisonniers, ce problème du logement s'est accentué pour les emplois permanents. Il y a une réelle difficulté à trouver un bien à louer ou à acheter, un décalage entre l'attendu, l'image (vue mer, coût d'une maison ...) et la réalité qui peuvent pousser certains salariés à refuser un poste.

Le groupe de travail a donc décidé **d'aborder l'équilibre territorial par le prisme de l'emploi et des difficultés de recrutement corrélé au logement, un enjeu au cœur des préoccupations de toutes les entreprises**. L'objectif est d'apporter une vision et des solutions en disposant d'une vue d'ensemble de la situation à l'échelle finistérienne, en définissant et structurant une stratégie d'intervention. Une feuille de route a été établie et validée par le conseil d'administration (diagnostic, état des lieux des initiatives finistériennes, benchmark de solutions mises en place ailleurs, solutions possibles pour le Finistère).

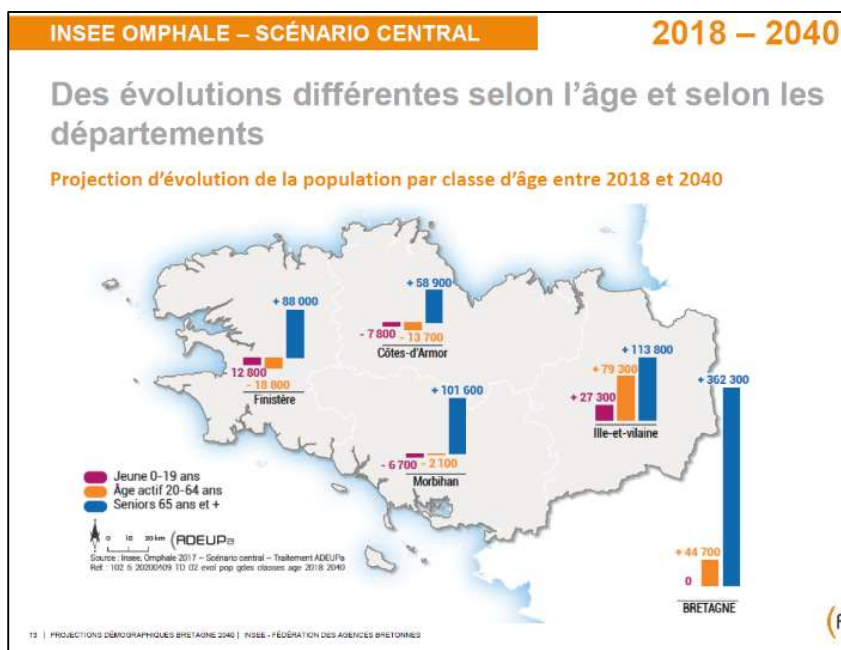
Les premiers éléments de diagnostic étayent les deux constats précités. Le premier problème, celui des difficultés de recrutement, est relativement simple à mesurer. **Les entreprises ne trouvent pas les salariés dont elles ont besoin, faute de candidats**. De nombreux articles de presse se font l'écho de ces tensions et des études statistiques telle que par exemple les enquêtes de Pôle Emploi ou de l'Apec permettent de poser des chiffres actualisés. Le deuxième problème, lié au logement, est plus difficile à quantifier : nombre d'entreprises constatent que des salariés potentiels déclinent leurs offres d'embauche faute de logement. Le chiffre d'« 1 emploi sur 2 non pourvu à cause du logement » circule. Toutefois cette corrélation n'est pas quantifiée statistiquement même si le problème du logement est évoqué régulièrement par les chefs d'entreprises, exemples à l'appui. Ces tensions sont multifactorielles. On peut citer entre autres le desserrement



des ménages, l'effet du vieillissement de la population ou encore un modèle (habitat individuel, pavillonnaire...) en décalage avec la sobriété foncière désormais recherchée.

Un 3^{ème} paramètre apporte une lecture indispensable. En effet, ces difficultés doivent être regardées aussi par le prisme démographique qui met en lumière les tensions actuelles et futures. Dans la parution « l'Ouest breton en transitions, Enjeux et perspectives », l'Adeupa résume l'enjeu démographique ainsi : « Un fort vieillissement et une perte d'actifs que seules les migrations pourraient corriger ». Effectivement, la transition démographique en Finistère est déjà là. Selon le scénario central de l'Insee, la Bretagne accueillerait + de 400 000 habitants supplémentaires en 2040 soit + 12% en 22 ans mais la répartition serait très inégale puisque l'Est de la région en capterait les 4/5^{ème}. De plus, les évolutions des populations se feront différemment selon l'âge avec 2 constats qui bouleversent les équilibres :

- un net vieillissement démographique : les seniors (65 ans ou plus), représenteraient la très grande majorité (89 %) de l'accroissement démographique durant la période. Ils verraient ainsi leur part augmenter de 7 points (de 22 % de la population en 2018 à 29 % en 2040).
- la population en âge de travailler au cœur des enjeux : elle augmenterait fortement dans la métropole rennaise et les intercommunalités voisines. Elle augmenterait également dans les zones de Brest, Vannes et Vitry. Dans les autres territoires, la population en âge de travailler décroîtrait systématiquement, ce qui aurait une incidence sur les dynamiques économiques et sur le nombre de jeunes.



Le déséquilibre est/ouest s'accroîtrait avec un déficit de jeunes et d'actifs qui se creuserait. Fin 2022, les projections devraient être ré-estimées sur la base des dernières tendances. Il faudra également pouvoir mesurer l'effet covid, aujourd'hui non quantifié, et qui semble redistribuer les cartes avec l'installation de familles dans des communes jusque-là moins attractives. Cependant, la situation démographique va probablement quand même accélérer la tension sur le recrutement et la recherche des talents d'autant plus que ce phénomène est national voire européen. Il faudra combler les déficits de recrutement en faisant venir de la main d'œuvre d'ailleurs. Cette solution est déjà travaillée par les territoires et la compétition pour attirer ces salariés va s'accroître. L'enjeu sera donc bien d'accueillir et de loger dans les meilleures conditions ces talents dont le Finistère aura nécessairement besoin.

Des initiatives spécifiques au logement fleurissent un peu partout : construction d'habitat léger (type Tiny House, yourte ou maison en conteneur), mise en place de logements temporaires telle l'initiative Podeliha en Vendée, cohabitation que ce soit pour les seniors telles que « airbimby » de la CAUE Finistère ou pour les saisonniers (test en cours à Perros Guirrec). L'objectif ici sera de voir comment on peut déployer à plus grande échelle les initiatives les plus efficaces.

Pour résumer, si on ne peut pas agir sur la géographie qui fait de la pointe bretonne un territoire quasi péninsulaire, nous pouvons en revanche agir pour attirer des talents, avec un cadre de vie préservé mais en offrant également des facilités pour se loger au mieux et des services adaptés aux attentes des profils recherchés. Pour cela il nous faut proposer des solutions « hors des sentiers battus » et donc déterminer de façon collective les leviers qui peuvent être mis en place, trouver les bonnes pratiques transposables, duplicables et industrialisables. C'est bien cet objectif que poursuit le groupe.



Investir en Finistère a, depuis sa création, cherché à développer l'attractivité de la pointe bretonne. Elle était alors précurseur dans ces démarches. Depuis, les démarches de marketing territorial se sont développées en Bretagne, à différents échelons (marque Bretagne, marque Tout Commence en Finistère, Brest Life, Quimper Cornouaille nourrit votre inspiration, Le Morlaix des Possibles). IEF, sollicitée pour son expertise, s'est alors très souvent associée à ces démarches qui ont porté leurs fruits, la Région dans son ensemble bénéficiant d'une réelle attractivité, encore dopée par la pandémie. La valeur ajoutée d'IEF n'est plus tant sur ces sujets que sur la question des **conditions d'accueil des nouveaux arrivants** (actifs et étudiants) : logement, mobilités, salaires, emploi du conjoint, accès aux services...



Le groupe de travail mis en place pour ce mandat est mené par **David Cogen** (Fondation Ildys) qui a souhaité pouvoir évaluer objectivement les différents items expérimentés par les néo-finistériens.

Investir en Finistère, au-delà de la connaissance empirique qu'elle pouvait avoir des sujets via l'accompagnement à l'installation réalisée, a donc cherché à caractériser au mieux les motivations d'arrivée en Finistère, les facilités et difficultés rencontrées par les nouveaux arrivants pour travailler ensuite à la mise en place de réponses concrètes.

Pour ce faire, Investir en Finistère a choisi de **faire réaliser une étude et a sollicité différents prestataires**. Son choix s'est porté sur l'ISEN qui a proposé quatre séquences :

- une **étude qualitative** via des entretiens réalisés auprès d'une quinzaine de nouveaux arrivants et de structure d'accompagnement
- une **étude quantitative** ciblant exclusivement les salariés, dirigeants d'entreprise et étudiants arrivés depuis 2019
- un **benchmarking des bonnes pratiques** d'accueil réalisées sur d'autres territoires
- la réalisation **d'ateliers de design thinking** pour proposer des actions envisageables en réponses aux principales problématiques identifiées.

ENQUÊTE PARCOURS NOUVEAUX ARRIVANTS EN FINISTÈRE

Vous vous êtes installés depuis 2019 en Finistère

- actifs
- étudiants

Motivations à l'installation en Finistère, difficultés éventuelles rencontrées (accès à l'emploi, au logement, aux services, à la culture et aux loisirs, mobilités, intégration sociale...)

LIEN VERS L'ENQUÊTE
(10 à 20 MINUTES SELON RÉPONSES)

Nous avons besoin de votre retour pour identifier les pistes d'amélioration à mettre en place pour que l'installation en Finistère des actifs et étudiants soit facilitée.

Enquête réalisée pour l'association d'attractivité et de développement économique

INVESTIR EN FINISTÈRE

+ d'informations : 02 98 35 97 70
www.monprojetenfinistere.fr

Cette étude s'est déroulée sur le 1^{er} semestre 2022. Le questionnaire mis au point pour l'étude quantitative a été largement diffusé auprès de nos réseaux en avril afin de mobiliser un maximum de répondants (**près de 400 questionnaires valides** à début mai 2022). L'AG d'Investir en Finistère sera l'occasion de divulguer les résultats et d'entraîner les adhérents et partenaires à la réflexion et mise en œuvre de solutions collectives.

CHIFFRES CLÉS Investir en Finistère

UN RÉSEAU DE CHEFS D'ENTREPRISE ENGAGÉS

55 000 EMPLOIS

dont 35 000 en Finistère
et des centres de
décisions locaux



CA CONSOLIDÉ 19 MDS €



des filières et des
entreprises
performantes et
exportatrices

26 ADHÉRENTS

Les principaux acteurs
économiques finistériens
rassemblés autour des
2 membres fondateurs



237 rencontres avec des
partenaires, porteurs de
projets, acteurs du
territoire pour **3500** km
parcourus

**UN ENGAGEMENT AU SERVICE
DU FINISTÈRE**



**LE RÉSEAU DES CHEFS
D'ENTREPRISE DU
FINISTÈRE ENGAGÉS
POUR LEUR TERRITOIRE**



**INVESTIR EN
FINISTÈRE**

Investir en Finistère

46 quai de la Douane

CS 63825

29238 BREST CEDEX 2

contact@investir29.fr

> monprojetenfinistere.fr

> investirenfinistere.fr

> accesmerenfinistere.fr
